

## Contenuti

[Guida rapida](#)

[Impostazioni del driver](#)

[Procedure di stampa](#)

[Spool Manager, Despooler e Status Monitor](#)

[Materiale di consumo](#)

[Informazioni sul Copyright](#)

## Guida rapida

La finestra di aiuto per le stampanti EPSON della serie Stylus funziona esattamente come l'aiuto di Windows. Se non siete pratici dell'uso di tali finestre di aiuto, leggete le istruzioni seguenti.

### Uso dei pulsanti della finestra

Ci sono sette pulsanti nella parte alta della finestra, come descritto qui di seguito. Potete accedere alle funzioni offerte dai singoli pulsanti semplicemente facendo clic su di essi..

<b>Argomenti</b>	<b>Riporta alla finestra di dialogo principale</b>
<b>Cerca</b>	<b>Consente di ricercare un argomento specifico</b>
<b>Precedente</b>	<b>Ritorna alla pagina precedente</b>
<b>Cronologia</b>	<b>Mostra un elenco degli argomenti precedentemente consultati</b>
<b>Glossario</b>	<b>Mostra un glossario</b>
<b>&gt;&gt;</b>	<b>Va allargomento successivo dell'elenco della cronologia</b>
<b>&lt;&lt;</b>	<b>Va allargomento precedente della cronologia</b>

### Termini e funzioni

Hipertesto e hipergrafica rappresentano dei collegamenti ad altre pagine che contengono informazioni silogicamente correlate.



**Importante!** Quando portate il cursore sopra dell'hipertesto o dell'hipergrafica, questo cambia forma e assume quella di una mano con l'indice puntato. Ciò significa che potete accedere ad altre informazioni facendo un semplice clic.

#### Hipertesto

L'hipertesto è evidenziato in verde sullo schermo.

Se fate clic su un hipertesto che mostra una sottolineatura tratteggiata, comparirà un riquadro con ulteriori informazioni su quel termine. Per far scomparire il riquadro fate clic da qualsiasi altra parte sullo schermo o battete un tasto qualsiasi.

Se fate clic su un hipertesto sottolineato passerete direttamente a quell'argomento.

#### Hypergrafica

L'hypergrafica è un'icona o un disegno che stabilisce un collegamento con altre informazioni correlate.

### Tre tipi di aiuto

Usando i menu del driver potete far comparire l'aiuto relativo a ciascuno di essi facendo semplicemente clic sul pulsante Aiuto posto nella parte bassa del menu. Ci sono altre due modalità per ottenere delle informazioni: i Suggerimenti e Che cos'è? (solo Windows 95).

### **Suggerimenti**

I Suggerimenti offrono una breve spiegazione delle impostazioni di un'opzione. Per accedere ai Suggerimenti portate il cursore sull'opzione e attendete qualche secondo.

### **Che cos'è?**

In ambiente Windows 95, potete ottenere informazioni più complete selezionando un'opzione o una singola impostazione e facendo clic sul riquadro Che cos'è? che appare. In questo modo viene mostrata la pagina di aiuto relativo all'argomento evidenziato.



## Informazioni sul copyright

# EPSON

EPSON Stylus Series Printing System è stato sviluppato da Software 2000 Ltd., Oxford, Gran Bretagna.

Copyright parziale © 1994, 1995, 1996 SEIKO EPSON Corporation

Copyright © 1994, 1995, 1996 Software 2000 Ltd., Oxford, Gran Bretagna

All rights reserved.

**Sono riconosciuti tutti i marchi registrati citati e utilizzati solo per documentazione. EPSON non rivendica alcun diritto su tali marchi.**

## Argomenti

Guida rapida

Menu del driver



Menu Principale



Menu Carta



Menu Utility



Finestra di dialogo Avanzate



Elenco delle caratteristiche della stampante

Procedure di stampa

Spool Manager, Despooler e Status Monitor

Materiale di consumo

Informazioni sul copyright



## Menu Principale

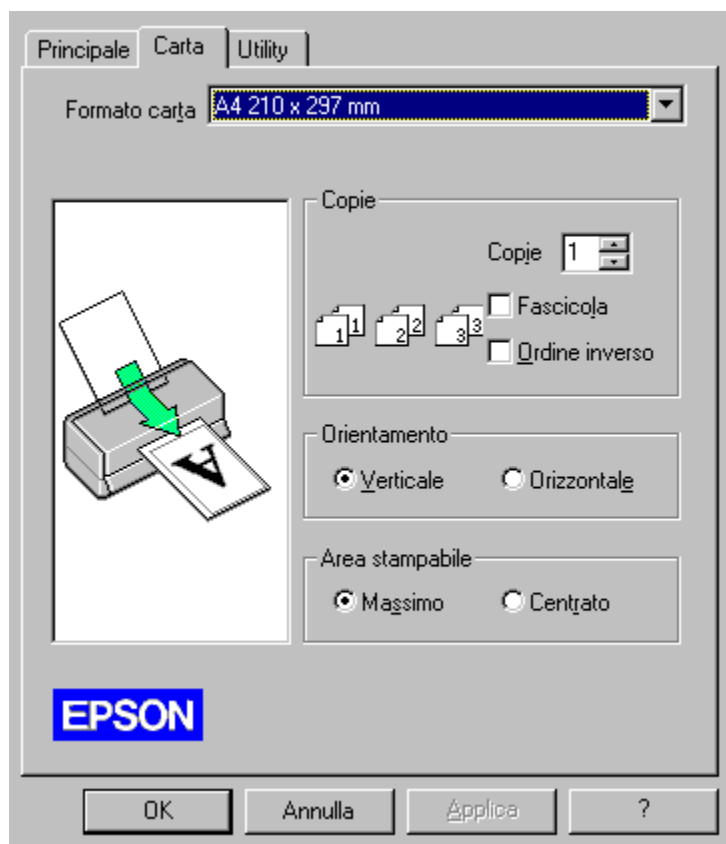
Fate clic sulla **laetta Principale** per avere una visione generale delle possibili impostazioni della stampante. Scegliete un'opzione nell'elenco qui sotto per aver maggiori informazioni.

The screenshot shows the 'Menu Principale' (Main Menu) of an Epson printer. It features three tabs: 'Principale', 'Carta', and 'Utility'. The 'Principale' tab is active. The interface is divided into several sections:

- Modo (Mode):** Includes an Epson logo, radio buttons for 'Automatico' (selected) and 'Avanzato', a 'Qualità' (Quality) slider, and a 'Velocità' (Speed) slider. There are buttons for 'Altre impost.' (Other settings) and 'Salva impost.' (Save settings), along with a dropdown for 'Impost. personalizzate' (Custom settings).
- Supporto (Support):** A dropdown menu currently set to 'Carta comune' (Common paper).
- Inchiostro (Ink):** Radio buttons for 'Colore' (Color, selected) and 'Nero' (Black).
- Impostazioni correnti (Current settings):** A list of settings with icons: A4, Orizzontale (Horizontal), Normale - 360 dpi, MicroWeave : Off, Alta velocità : On, and Regolazione colore (Color adjustment).
- Buttons:** An 'EPSON' logo, an 'Info su...' (Info about...) button, and a bottom row of 'OK', 'Annulla' (Cancel), 'Applica' (Apply), and '?' buttons.

## Menu Carta

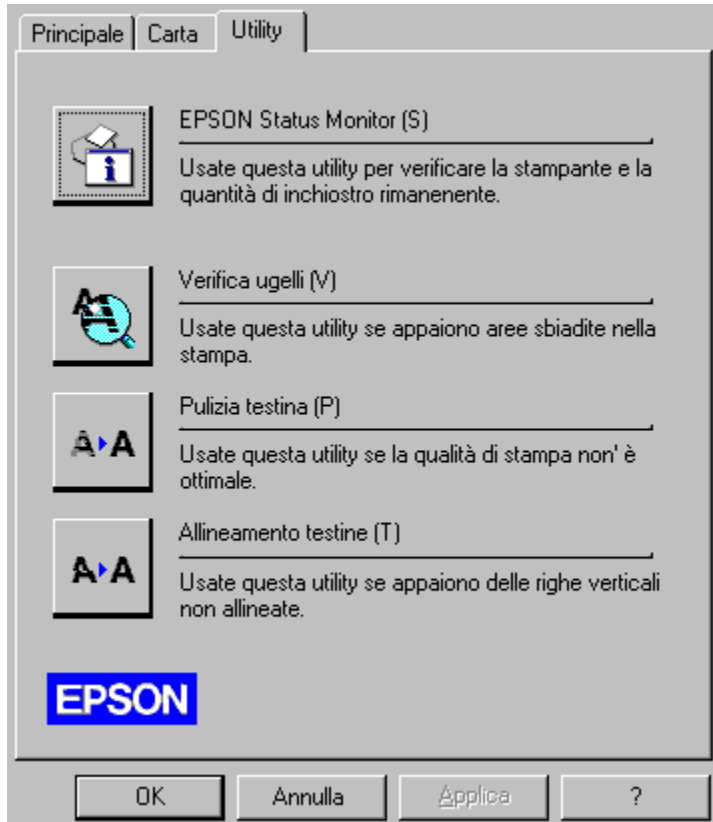
Fate clic sulla **le**ttina Carta per avere una visione generale delle possibili impostazioni della stampante. Scegliete un'opzione nell'elenco qui sotto per aver maggiori informazioni.





## Menu Utility

Fate clic sulla **Utility** per avere una visione generale delle possibili impostazioni della stampante. Scegliete un'opzione nell'elenco qui sotto per aver maggiori informazioni. Se lavorate in ambiente **Windows 3.1**, **Utility Status Monitor** non appare.

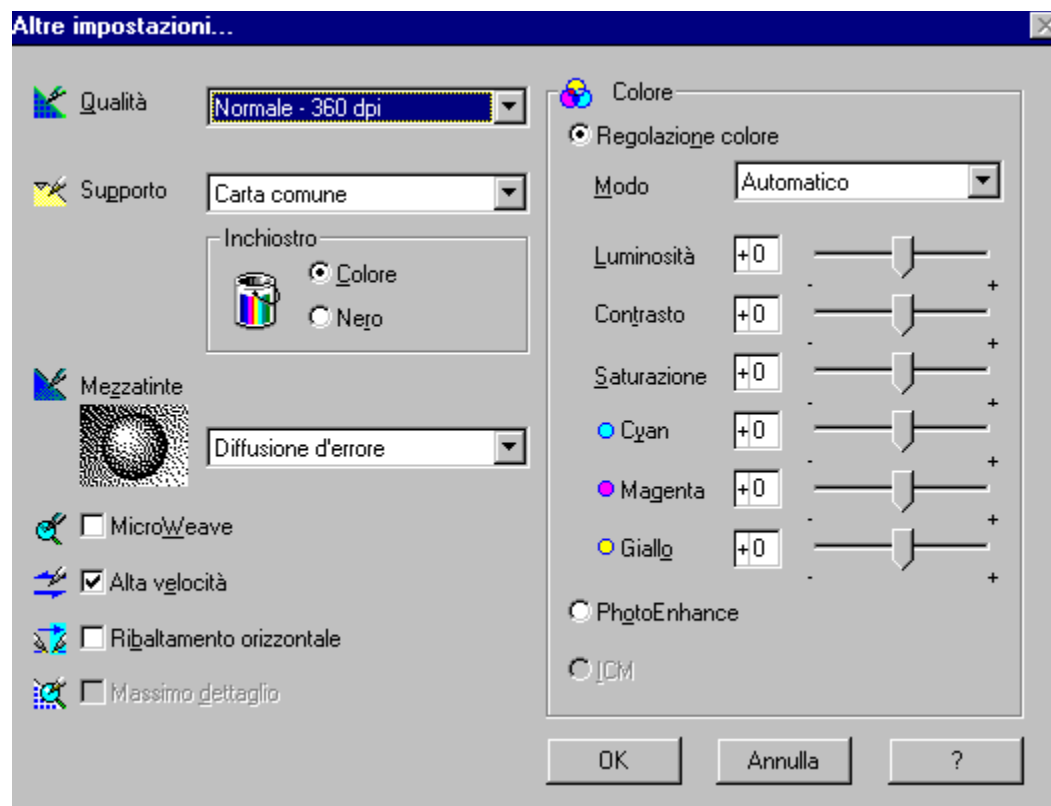






## Finestra di dialogo Avanzate

Nel Menu Principale, fate clic su Manuale e quindi su Avanzate most detailed settings available in your printer driver. Clic an option in the example below for more information.





## Elenco delle caratteristiche della stampante

Questo elenco riassume tutti i pulsanti, le opzioni e le impostazioni mostrati nei vari menu del driver. Pre avere informazioni su uno qualsiasi di essi, fate semplicemente clic sul nome.

### Tutti i menu

[Annulla](#)

[Applica](#)

[Info su...](#)

[Ok](#)

### Menu Principale

[Avanzate](#)

[Barra Qualità/Velocità](#)

[Inchiostro](#)

[Modalità Automatica](#)

[Modalità Manuale](#)

[Mostra impostazioni correnti](#)

[Salva impostazioni](#)

[Tipo supporto](#)

### Finestra di dialogo Avanzate

[Alta velocità](#)

[ICM](#)

[Inchiostro](#)

[Massimo dettaglio](#)

[Mezzetinte](#)

[MicroWeave](#)

[PhotoEnhance](#)

[Qualità di stampa](#)

[Ribaltamento orizzontale](#)

[Saturazione colore](#)

[Tipo supporto](#)

### Menu Carta

[Area stampabile](#)

[Formato carta](#)

[Metodo di duplicazione](#)

[Mostra impostazioni carta](#)

[Orientamento](#)

### Menu Utility

[Utility allineamento testina](#)

[Utility EPSON Status Monitor](#)

[Utility pulizia testine](#)

[Utility verifica ugelli](#)





Fate clic sul pulsante Applica per far sì che le impostazioni effettuate siano applicate alla stampante.



Fate clic su Ok per chiudere la finestra di dialogo e salvare le impostazioni.



Fate clic su Annulla per chiudere la finestra di dialogo senza salvare le impostazioni.

 **Info su...**

Fate clic su Info su... per ottenere informazioni sul driver.



## **Modalità Automatica**

Se la modalità Automatica è selezionata nel menu Principale, il driver decide la miglior combinazione possibile delle impostazioni per stampare il vostro lavoro.

Le impostazioni selezionate dipendono da Tipo supporto e Inchiostro. Assicuratevi per chiò di aver effettuato correttamente queste impostazioni e di aver caricato il supporto adatto. Specificate anche se desiderate la stampa monocromatica o a colori.

Se usate la modalità Automatica con Carta comune impostata come Tipo supporto setting, appare la Barra Qualità/Velocità. Selezionate Qualità o Velocità e il driver effettuerà le altre impostazioni per voi.

### **Vedere anche**

[Modalità Manuale](#)





## **Barra Qualità/Velocità**

Se scegliete Modalità Automatica e selezionate Carta comune, Carta per stampa di qualità fotografica, Carta patinata per stampa di qualità fotografica o Pellicola per stampa di qualità fotografica come Tipo supporto, appare la barra Qualità/Velocità nel Menu Principale. Muovete il cursore a sinistra o a destra a seconda delle caratteristiche del documento che intendete stampare: Se selezionate Qualità otterrete i migliori risultati con un tempo di stampa piuttosto lungo; se scegliete Velocità otterrete una stampa rapida a discapito della qualità.



## **Modalità Manuale**

Se preferite controllare direttamente le impostazioni scegliete la modalità Manuale. Se scegliete questa modalità diventano attivi i pulsanti Avanzate e Salva. Fate clic sul pulsante Avanzate per accedere alla Finestra di dialogo Avanzate, che comprende alcune impostazioni sofisticate. Selezionate quindi le impostazioni prescelte e confermate con Ok oppure salvatele come un gruppo di impostazioni con Salva.

### **Modifica delle impostazioni a seconda del tipo di documento che state stampando**

Nellelenco Impostazioni manuali (attivato se fate clic su Manuale) troverete numerosi gruppi di impostazioni predefiniti per stampare al meglio certi tipi di documenti. Fate clic in qualsiasi punto del riquadro sotto Manuale per vedere lelenco.

**Note:** Assicuratevi di selezionare le impostazioni Qualità di stampa, Tipo supporto e Inchiostro.



## Elenco impostazioni manuali

L'elenco impostazioni manuali comprende i seguenti gruppi di impostazioni e quelli personalizzati che avete eventualmente inserito:

### Foto

Le impostazioni ideali per stampare fotografie. Aumenta il contrasto dell'immagine.

### Testo/Grafica

Le impostazioni ideali per stampare documenti con molta grafica (tabelle, grafici, presentazioni) Intensifica i colori ma schiarisce i toni intermedi e alti.

### PhotoEnhance

Questa selezione è per poter stampare al meglio le immagini a video, oppure importate da scanner o fotocamere. EPSON PhotoEnhance regola automaticamente il contrasto, la saturazione e la luminosità dell'originale, per una qualità di stampa con colori più vivaci. PhotoEnhance.

### Economico

Offre le migliori prestazioni in termini di risparmio e velocità. La stampante consuma meno inchiostro riducendo il numero di punti impiegato per stampare un carattere. Ideale per le bozze.

### ICM

Fornisce schemi di corrispondenza dei colori così da consentire una buona riproduzione dei colori che appaiono sullo schermo.

**Nota:** Dovete fare delle prove con i vari gruppi di impostazioni fino a ottenere il risultato migliore. Selezionando ICM o PhotoEnhance i valori di inchiostro e dei colori sono impostati automaticamente.

Per maggiori dettagli su come creare e salvare gruppi di impostazioni personalizzate, consultate [Salvataggio di impostazioni personalizzate](#)

## **Salvataggio di impostazioni personalizzate**

È possibile salvare un gruppo di impostazioni con un nome nella finestra di dialogo Impostazioni personalizzate. Da quel momento è possibile selezionare il gruppo di impostazioni che appare nell' Elenco impostazioni manuali del Menu Principale. Potete salvare fino a 10 gruppi di impostazioni personalizzate.

Per salvare le vostre impostazioni, seguite questa procedura:

1. Dal Menu Principale, fate clic su Manuale.
2. Effettuate le impostazioni desiderate. Fate clic su Avanzate per accedere alla Finestra di dialogo Avanzate se necessario.
3. Fate clic sul pulsante Salva. Appare la finestra di dialogo relativa:



4. Assegnate un nome al gruppo di impostazioni che volete salvare nel campo Nome (max. 16 caratteri). Fate clic su Salva. Il nome che avete assegnato appare ora nell'elenco delle impostazioni e potete sceglierlo ogni volta che desiderate caricare quel gruppo di impostazioni.

Per cancellare un gruppo di impostazioni, fate clic su Salva nel Menu Principale, fate clic su Impostazioni personalizzate, selezionate il nome del gruppo e fate clic sul pulsante Cancella.

**Nota:** Non è possibile cancellare i gruppi di impostazioni predefiniti: Fotografia, Testo/Grafica, PhotoEnhance, Testo, ICM, ed Economico.



## **Tipo supporto**

L'impostazione di Tipo supporto deve sempre corrispondere al tipo di supporto (carta, lucidi, pellicole o altro) da voi inserito nella stampante. Se il nome della vostra carta EPSON non appare nell'elenco di Tipo supporto consultate [Corrispondenza tra il supporto e l'impostazione Tipo supporto.](#)

## **Inchiostro**

Specifica la stampa a colori (CMYK) o in nero. La vostra stampante può usare i colori di quadricromia: cyan (blu-verde), magenta (rosso-viola), giallo e nero. Se selezionate Nero, i colori verranno resi come scale di grigio.

Se il vostro documento contiene delle parti a colore, scegliete Colore. Se state stampando documenti che contengono solo nero o desiderate che i colori siano resi come scale di grigio, scegliete Nero.

## **Impostazioni correnti**

Mostra le impostazioni correnti. Dovete fare clic su Manuale e Avanzate per verificare le impostazioni correnti. Altre impostazioni sono nel [Menu Carta](#).





## Qualità di stampa

Le impostazioni possibili sono:

### **Ultra 1440 dpi (disponibile solo sulle stampanti a 1440 dpi)**

Questa impostazione consente di stampare a 1440 dpi ottenendo il miglior risultato possibile. Selezionate questa opzione solo se stampate su carta speciale EPSON per stampa di qualità fotografica, pellicola EPSON per stampa di qualità fotografica o carta EPSON per stampa di qualità fotografica come Tipo supporto.

### **Super 720 dpi**

Questa impostazione consente di ottenere ottimi risultati con carta comune o carta EPSON per stampa di qualità fotografica.

### **Normale-360 dpi**

Questa impostazione offre buoni risultati stampando a 360 dpi con una maggiore velocità. Usatela con le impostazioni Carta comune, Lucidi per proiezioni o carta EPSON 360 dpi come Tipo supporto

### **Economico**

È l'impostazione ideale per risparmiare inchiostro durante la stampa di bozze di testo.

**Note:** Non tutte le Qualità di stampa sono disponibili con tutte le impostazioni di Tipo supporto.

## **Tipo supporto (Finestra di dialogo Avanzate)**

L'impostazione di Tipo supporto deve sempre corrispondere al tipo di supporto (carta, lucidi, pellicole o altro) da voi inserito nella stampante. Se il nome della vostra carta EPSON non appare nell'elenco di Tipo supporto consultate [Corrispondenza tra il supporto e l'impostazione Tipo supporto.](#)

## **Inchiostro (Finestra di dialogo Avanzate)**

Specifica la stampa a colori (CMYK) o in nero. La vostra stampante può usare i colori di quadricromia: cyan (blu-verde), magenta (rosso-viola), giallo e nero. Se selezionate Nero, i colori verranno resi come scale di grigio.

Se il vostro documento contiene delle parti a colore, scegliete Colore. Se state stampando documenti che contengono solo nero o desiderate che i colori siano resi come scale di grigio, scegliete Nero.

## Mezzetinte

La tecnica di usare retini di punti per rappresentare un'immagine sfumata è detta mezzatinta. L'impostazione del metodo per le mezzetinte dipende dal tipo di immagine che desiderate stampare. L'immagine accanto mostra gli effetti di ciascun metodo.

Selezionate **No Mezzetinte** per stampare testo in nero. Questa selezione non è possibile con la stampa a colori.

Selezionate **Diffusione errore** per stampare immagini fotografiche rendendo i colori più morbidi. Questo metodo miscela ogni singolo punto colorato dell'immagine con i punti colorati circostanti.

Il dithering distribuisce i punti secondo retini ordinati ed è ideale per la stampa di grafici, diagrammi, e altre immagini che richiedono precise campiture di colori pieni e brillanti. Selezionate **Dithering grezzo** per le immagini che richiedono limitati dettagli e sfumature. Selezionate **Dithering fine** per le immagini che richiedono molto dettaglio e poche sfumature.

**Nota:** Le opzioni disponibili per Mezzetinte dipendono dalle impostazioni di Qualità di stampa e Manuale.



## **MicroWeave**

MicroWeave consente di ottenere migliori risultati perché i dati grafici sono riordinati e stampati con passi di avanzamento più piccoli. Questa tecnologia riduce il rischio che si manifestino delle bande trasversali sulla stampa.

Per ottenere i migliori risultati tenete sempre attiva questa opzione per la stampa a colori. Potete usarla anche per la stampa in nero ma i tempi di stampa si allungano a dismisura..

**Nota:** MicroWeave è disattivata automaticamente con limpostazione Economico.



## Alta velocità

Questa impostazione attiva la stampa bidirezionale. La velocità di stampa migliora ma la qualità peggiora di conseguenza.

**Nota:** Se con l'impostazione Alta velocità appaiono dei disallineamenti nella stampa di righe verticali, dovete allineare le testine con l'apposita opzione.



## **Ribaltamento orizzontale**

Questa impostazione stampa l'immagine come se fosse riflessa in uno specchio: il testo appare perciò scritto alla rovescia.



## **Massimo dettaglio**

Con le opzioni Alta come Qualità di stampa potete attivare anche Massimo dettaglio per stampare testo, grafica a blocchi e al tratto con maggiore nitidezza. Questo allunga i tempi di stampa e aumenta la quantità di memoria richiesta. Inoltre le immagini più grandi potrebbero non essere stampate correttamente. Se notate problemi di questo tipo, disattivate l'opzione o potenziate il vostro sistema.





## Saturazione colore

Selezionate questa impostazione per usare le funzioni di saturazione del colore e di corrispondenza del colore offerte dal driver.

### Modo

Fate clic nell'apposito riquadro per selezionare uno di questi modi:

**Automatico**

Offre la migliore corrispondenza tra dati originali e documento stampato.

**Fotorealistico**

Aumenta il contrasto ed è adatto alla stampa di fotografia a colore.

**Vivace**

Rende più intensi i colori, schiarisce i toni intermedi e alti dell'immagine. Ideale per la stampa di documenti con grafici e diagrammi..

**Nessuna regolazione colore**

Il driver non effettua nessuna regolazione colore. Utilizzare questa impostazione se le altre modalità non producono nessun risultato soddisfacente.

### Barre di regolazione

Le barre di regolazione della saturazione del colore consentono di regolare le seguenti opzioni nell'intervallo da -25% a +25%. Trascinate il cursore lungo la barra con il mouse per regolare le impostazioni. E anche possibile indicare direttamente l'impostazione desiderata battendone il valore (da -25 a +25) nei riquadri accanto alle barre di regolazione.

**Luminosità**

Modifica la luminosità complessiva dell'immagine.

**Contrasto**

Aumenta o diminuisce la differenza tra le aree chiare e scure dell'immagine.

**Saturazione**

Modifica la vivacità del colore. Minore è la saturazione, più smorti sono i colori; maggiore è la saturazione, più vivaci i colori.

**Cyan, magenta e giallo**

Regola la quantità di questi tre colori.

**Nota:** Se Inchiostro è impostato a Colore, sono disponibili tutte le opzioni di Saturazione colore. Se invece Inchiostro è impostato a Nero, sono disponibili solo le opzioni Contrasto e Luminosità.



## PhotoEnhance

Questa selezione è per poter stampare al meglio le immagini a video, oppure importate da scanner o fotocamere. EPSON PhotoEnhance regola automaticamente il contrasto, la saturazione e la luminosità dell'originale, per una qualità di stampa con colori più vivaci. PhotoEnhance.

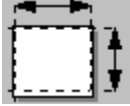
**Nota:** *Selezionato PhotoEnhance le opzioni automaticamente viene impostata la stampa a colori.*

*Stampante con la modalità PhotoEnhance selezionata aumenta il processo di elaborazione di stampa del vostro computer.*



## ICM

Selezionate ICM per stampare fotografie acquisite allo scanner o grafica elettronica. Questa opzione usa il metodo di corrispondenza del colore contenuto nel sistema operativo per ottenere una resa realistica del colore in stampa.



## Formato carta

È possibile usare uno dei formati presenti nell'elenco seguente o impostare un formato carta personalizzato.

Selezionate il formato della carta effettivamente caricata nella stampante:

<b>Tipo</b>	<b>Misure</b>
Letter	8-1/2 X 11 pollici
Legal	8-1/2 X 14 pollici
A4	210 X 297 mm
Half letter	5-1/2 X 8-1/2 pollici
A5	148.5 X 210 mm
Executive	7-1/2 X 10 pollici
Envelope #10	4- 1/8 X 9-1/2 pollici
Busta DL	110 X 220 mm
Busta C6	114 X 162 mm
Cartolina 5 X 8in	5 X 8 pollici
Cartolina 8 X 10in	8 X 10 pollici
Cartolina A6	105 X 148 mm
EPSON Carta fotografica	4 X 6 Inches
B5	182 X 257 mm
Personalizzato	100 - 329 mm X 100 - 1117 mm, 4 - 9.5 pollici X 4 - 44 pollici

**Nota:** Caricate sempre la carta con il lato corto nella fessura dell'alimentatore. Caricate le buste con il lato della laetta in avanti e la laetta stessa verso il basso.

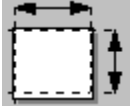
### Definizione di un formato carta personalizzato

Per definire un formato carta personalizzato, seguite questa procedura.

1. Dal menu Carta, fate clic nel riquadro Formato carta.
2. Usate le frecce poste sulla destra per far scorrere l'elenco fino a incontrare Personalizzato. Fate clic su Personalizzato.
3. Inserite le misure del formato che volete definire nell'apposito riquadro.

**Nota:** Le unità di misura sono quelle impostate nel sistema operativo. Consultate la documentazione relativa per eventualmente modificare le unità di misura.

4. Fate clic su Ok per usare il nuovo formato carta.



## **Origine carta**

Le stampanti EPSON della serie Stylus COLOR hanno un alimentatore automatico incorporato e perciò non è necessario agire sulle impostazioni di Origine carta.

## Metodo di duplicazione

Queste impostazioni consentono di impostare il numero di copie da stampare e l'ordine di stampa delle pagine.

### Come inserire il numero di copie

Per specificare il numero di copie fate clic nel riquadro Copie e impostate il numero di copie desiderato. L'intervallo ammesso è da **1** a **99**.

### Scelta del metodo di fascicolazione

Le altre due opzioni di Metodo di duplicazione sono **Fascicola** e **Ordine inverso**. Fate clic su queste opzioni per attivarle.

#### Per stampare più copie di un documento già fascicolate:

Attivate **Fascicola**.

#### Per stampare un documento di più pagine in ordine inverso (dall'ultima pagina alla prima):

Fate clic su **Ordine inverso**.

#### Per stampare più copie di un documento di più pagine in ordine inverso (dall'ultima pagina alla prima):

Attivate sia **Fascicola** sia **Ordine inverso**.

**Nota:** Queste opzioni richiedono molta memoria. Se vi appaiono messaggi di errore di memoria, chiudete altre applicazioni o rinunciate a usare queste opzioni. Sarebbe opportuno aumentare la quantità di memoria installata sul vostro sistema.



## **Orientamento**

Per modificare l'opzione Orientamento, fate clic su uno dei pulsanti del menu Carta. L'immagine sulla sinistra mostra l'effetto delle impostazioni.

**Portrait** -- Stampa il foglio in verticale (normale).

**Landscape** -- Stampa il foglio in orizzontale (ad album).

**Nota:** Normalmente dovrete selezionare Orientamento all'interno della vostra applicazione, non nel driver.

## **Area stampabile**

Impostate Area stampabile su Massima o su Centrata. Centrata significa che il documento è stampato con margini uguali rispetto al formato della carta. Massima significa che viene utilizzata completamente l'area stampabile: questo significa che, se i margini non sono uguali, il documento può risultare non centrato..



## **Mostra impostazioni carta**

L'immagine sulla sinistra del menu Carta si modifica per riflettere tutte le impostazioni effettuate nel menu Carta.

## Utility pulizia testine

Pulisce le testine del nero e del colore. Se qualche ugello della testina si ottura, la qualità di stampa peggiora e potete notare delle aree vuote dove i punti sono mancanti. Usate questa utility per pulire le testine. Prima di usare questa utility dovrete usare [l'utility verifica ugelli](#) per verificare se gli ugelli sono effettivamente intasati e se la pulizia è perciò necessaria. Se l'utility verifica ugelli indica che è necessario, pulite le testine, altrimenti il peggioramento della qualità può derivare da altre cause. Ripetete la verifica dopo la pulizia delle testine per verificarne l'effetto.

**Nota:** Per evitare di sprecare inchiostro, pulite le testine solo quando è necessario.

### Uso dell'utility pulizia testine

- 1 Assicuratevi che le spie che indicano la mancanza dell'inchiostro non siano accese o lampeggianti.
- 2 Aprite la finestra delle impostazioni del driver.
- 3 Fate clic sulla scheda Utility per aprire il menu Utility.
- 4 Fate clic sull'icona Pulizia testine.
- 5 Seguite le istruzioni che appaiono sullo schermo.

**Attenzione:** La pulizia impiega circa 90 secondi: non spegnete mai la stampante finché la spia dell'alimentazione lampeggia.

## Utility verifica ugelli

Verifica se gli ugelli sono otturati e se la testina necessita della pulizia. In questo caso avviate Utility pulizia testine e pulite le testine.

**Nota:** Prima di usare questa utilità accertatevi che ci sia abbondanza di carta nel cassetto della stampante.

## Utility allineamento testina

Allinea le testine per stampare le immagini con maggiore precisione. Usate questa utility se l'immagine appare confusa o se le linee verticali od orizzontali appaiono non allineate.

L'utility allinea le testine del nero e del colore.

1 Assicuratevi che la stampante sia accesa e la carta caricata nell'alimentatore.

**Attenzione** Usate carta di formato A4 o superiore inserita con il lato corto in avanti.

2 Aprite la finestra del driver.

3 Fate clic sulla lettera Utility per accedere al menu Utility.

4 Fate clic sulla icona Allineamento testine.

5 Seguite le istruzioni che appaiono sullo schermo.

## Utility EPSON Status Monitor

Lutility EPSON Status Monitor controlla lo stato della stampante in ambiente Windows 95. Se viene individuato un errore, lutility mostra un messaggio.

Questa utility può essere usata anche per verificare la quantità di inchiostro rimanente.

Per dettagli sullutility EPSON Status Monitor, consultate [Uso dellutility EPSON Status Monitor \(Windows 95\)](#) che contiene informazioni su Spool Manager, Despooler e Status Monitor.



# Argomenti

[Guida rapida](#)

[Menu del driver](#)

[Procedure di stampa](#)



[Procedure generali di stampa](#)



[Corrispondenza tra supporto e impostazione Tipo supporto](#)



[Procedure speciali di stampa](#)

[Spool Manager, Despooler e Status Monitor](#)

[Materiale di consumo](#)

[Informazioni sul copyright](#)

## **Procedure generali di stampa**

Questa sezione descrive le impostazioni generali del driver della stampante per ottenere le migliori prestazioni con la vostra stampante EPSON della serie Stylus.

### **Uso del modo Automatico**

Se selezionate Automatico nel menu Principale il driver decide automaticamente quali sono le migliori impostazioni per stampare al meglio analizzando i dati grafici del vostro lavoro di stampa e tenendo conto del tipo di supporto impostato. Per accedere al menu Principale, selezionate Stampa o Impostazioni di stampa dal menu File della vostra applicazione. Fate clic su Stampante, Setup, Proprietà o Opzioni. (Forse dovrete fare clic su una combinazione di queste opzioni.)

Impostate Tipo supporto e Inchiostro.

Se selezionate Carta comune o uno dei tipi di carta speciali come Tipo supporto, apparirà la barra Qualità/Velocità. Muovete il cursore lungo la barra per ottenere l'effetto desiderato.



## Corrispondenza tra supporto e impostazione Tipo supporto

Fate corrispondere sempre supporto e Tipo supporto.

Supporto	Impostazione Tipo supporto	Numero di parte	
Carta speciale EPSON 360 dpi	Carta speciale	A4	S041059
Carta EPSON di alta qualità	Carta per stampe di qualità fotografica	A4	
Carta speciale EPSON 720 dpi	Carta per stampe di qualità fotografica	A4	S041061, S041026
		Letter	S041062
		Legal	S041067, S041048
Carta patinata EPSON per stampe di qualità fotografica	Carta patinata per stampe di qualità fotografica	A4	
		Letter	
Carta speciale patinata lucida EPSON	Pellicola per stampe di qualità fotografica	A4	S041071
		Letter	S041072
Lucidi per proiezioni EPSON 360 dpi	Lucidi per proiezioni	A4	S041063
		Letter	S041064
Cartoline EPSON 720 dpi	Carta per stampe di qualità fotografica	A6	S041054
Carta termica EPSON	Pellicola per stampe di qualità	A4 Letter	
Etichette autoadesive EPSON Self Adhesive Sheets	Carta per stampe di qualità fotografica	A4	
Carta fotografica EPSON 4 X 6 inch	Photo Quality Glossy Paper(Glossy side)	S041134	
	Photo Quality Ink Jet Paper(Un glossy side)		

**Nota:** Non tutti i supporti presenti in questa tabella sono disponibili in tutti i paesi.

## Procedure speciali di stampa

In generale, l'impostazione del modo Automatico offre la possibilità di ottenere i migliori risultati senza alcuno sforzo da parte dell'utente. Nel caso l'utente voglia però curare personalmente l'impostazione di alcune opzioni, bisogna passare al modo Manuale.

### Uso del modo Manuale

Se il modo Manuale è selezionato, appare un elenco delle opzioni disponibili. Per agire su una delle impostazioni è sufficiente fare clic su di essa.

Accertatevi di impostare Tipo supporto e Inchiostro come prima cosa perché alcune opzioni possono non essere disponibili con tutti i tipi di supporto e di inchiostro.

L'elenco impostazioni manuali comprende i seguenti gruppi di impostazioni e quelli personalizzati che avete eventualmente inserito:

#### Foto

Le impostazioni ideali per stampare fotografie. Aumenta il contrasto dell'immagine.

#### Testo/Grafica

Le impostazioni ideali per stampare documenti con molta grafica (tabelle, grafici, presentazioni) Intensifica i colori ma schiarisce i toni intermedi e alti.

#### PhotoEnhance

Questa selezione è per poter stampare al meglio le immagini a video, oppure importate da scanner o fotocamere. EPSON PhotoEnhance regola automaticamente il contrasto, la saturazione e la luminosità dell'originale, per una qualità di stampa con colori più vivaci. PhotoEnhance.

#### Economico

Offre le migliori prestazioni in termini di risparmio e velocità. La stampante consuma meno inchiostro riducendo il numero di punti impiegato per stampare un carattere. Ideale per le bozze.

#### ICM

Fornisce schemi di corrispondenza dei colori così da consentire una buona riproduzione dei colori che appaiono sullo schermo.

**Nota:** Dovete fare delle prove con i vari gruppi di impostazioni fino a ottenere il risultato migliore. La scelta dei gruppi ICM o Video/Digital Camera imposta l'Inchiostro su Colore.

## Salvataggio di impostazioni personalizzate

È possibile salvare un gruppo di impostazioni con un nome nella finestra di dialogo Impostazioni personalizzate. Da quel momento è possibile selezionare il gruppo di impostazioni che appare nell'Elenco impostazioni manuali del Menu Principale. Potete salvare fino a 10 gruppi di impostazioni personalizzate.

Per salvare le vostre impostazioni, seguite questa procedura:

1. Dal Menu Principale, fate clic su Manuale.
2. Effettuate le impostazioni desiderate. Fate clic su Avanzate per accedere alla Finestra di dialogo Avanzate se necessario.

3. Fate clic sul pulsante Salva. Appare la finestra di dialogo relativa:



4. Assegnate un nome al gruppo di impostazioni che volete salvare nel campo Nome (max. 16 caratteri). Fate clic su Salva. Il nome che avete assegnato appare ora nell'elenco delle impostazioni e potete sceglierlo ogni volta che desiderate caricare quel gruppo di impostazioni.

Per cancellare un gruppo di impostazioni, fate clic su Salva nel Menu Principale, fate clic su Impostazioni personalizzate, selezionate il nome del gruppo e fate clic sul pulsante Cancella.

**Nota:** Non è possibile cancellare i gruppi di impostazioni predefiniti: Fotografia, Testo/Grafica, PhotoEnhance, Testo, ICM, ed Economico.

## **Vedere anche**

[Procedure generali di stampa](#)

## **Argomenti**

[Guida rapida](#)

[Menu del driver](#)

[Procedure di stampa](#)

[Spool Manager, Despooler e Status Monitor](#)

[Informazioni su Spool Manager e Despooler](#)

[Spool Manager](#)

[Despooler e Status Monitor](#)

[Materiali di consumo](#)

[Informazioni sul copyright](#)



## Informazioni su Spool Manager e Despooler

Per stampare un documento, il driver per le stampanti EPSON della serie Stylus convertono il lavoro di stampa in un file giornale. Per liberare il più rapidamente possibile la vostra applicazione dall'impegno della stampa, EPSON Spool Manager invia questo file giornale al directory di spool di default. Lo Spool Manager assegna il file giornale a una coda di stampa. Quando il file giornale raggiunge la coda di stampa, lo Spool Manager lo invia al Despooler e quindi alla stampante.

Il Despooler, quando riceve il file giornale, appare sullo schermo per mostrare il progredire della stampa stato della stampante con informazioni quali la mancanza di carta. In ambiente Windows 95, il Despooler comprende anche lo Status Monitor, che offre più informazioni sullo stato della stampante e inchiostro disponibile..

Lo Spool Manager consente di controllare il Despooler, le code di stampa e i file giornale. Esso consente inoltre la stampa in rete.

Lo Spool Manager si avvia automaticamente quando viene dato il comando di stampa sulla stampante dalla vostra applicazione. Lo Spool Manager rimane un'icona attiva sulla scrivania di Windows fino a che non lo chiudete deliberatamente o uscite da Windows. La sua icona è la seguente::



Potete anche avviare lo Spool Manager direttamente dal gruppo EPSON in Windows facendo un doppio clic sulla sua icona.

**Nota:** Il Despooler appare allo schermo quando un file giornale è inviato alla stampante. Se non volete che questo appaia, disattivate l'opzione **Mostra icona Despool** nel menu Vista dello Spool Manager.

### **Vedere anche**


Spool Manager

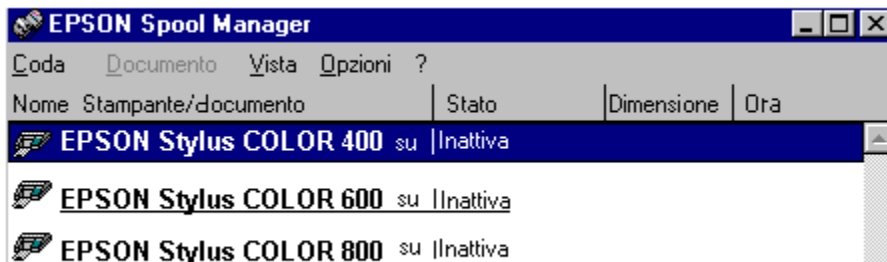
Despooler e Status Monitor



## Spool Manager

Coem accedere allo Spool Manager:

Fate un doppio clic  sulla sua icona che è presente nel gruppo EPSON sulla scrivania di Windows. Appare la finestra Spool Manager:



La finestra Spool Manager mostra l'elenco delle code delle stampanti EPSON Stylus. I file giornale in stampa o in attesa di essere stampati appaiono nella rispettiva coda.

### Code

Le code visualizzate in testo normale sono quelle supportate da EPSON Stylus Series printing system. Le code visualizzate in grigio sono quelle supportate da altri driver Windows.

Per modificare le opzioni di una coda di stampa EPSON, fate un doppio clic sul nome della coda oppure un clic per selezionarla e quindi scegliete un'opzione.

### File giornale

La finestra Spool Manager mostra i file giornale nelle loro code. Se fate un doppio clic su un file giornale, appare una finestra di dialogo che contiene informazioni sui file giornale, come ad esempio le dimensioni e lo stato. Usando questa finestra di dialogo è possibile bloccare la stampa di un file, mettere un file in attesa di stampa, cancellare un file o riaccordarlo per una stampa in un secondo tempo.

E anche possibile fare clic su un file per selezionarlo e quindi scegliere un'opzione dal menu Documenti

Dallo Spool Manager è possibile selezionare i seguenti menu:

Menu Code

Menu Documenti

Menu Vista

Menu Opzioni

Menu Aiuto

## Il Menu Code

Il menu **Code** dello Spool Manager consente di gestire completamente le code di stampa, scegliendo se sospendere la stampa, rimandarla, consentire la stampa di file giornale e identificare la coda come locale o remota (stampa in rete). Queste opzioni sono edscritte qui di seguito.

### Trattenere o rilasciare la coda

#### Per trattenere o rilasciare una coda:

- 1 Selezionate una coda nella finestra Spool Manager.
- 2 Fate clic sul menu Code.
- 3 Fate clic sull'opzione **Trattieni** del menu Code.

Un segno accanto all'opzione Trattieni segnala che quella coda è momentaneamente sospesa. Quando una coda è in questo stato, lo Spool Manager mette un simbolo di attesa sull'icona della stampante: i file giornale accodati per la stampa sono posti così in attesa..

### Uso del Print Manager di Windows

Il Despooler EPSON invia normalmente i file alla stampante.

#### Per avviare i lavori alla stampa attraverso il Print Manager di Windows:

- 1 Nella finestra dello Spool Manager, fate un doppio clic sulla coda o fate clic sulla coda e selezionate l'opzione **Setup** nel menu **Code**.
- 2 Selezionate l'opzione **Usa Print Manager per questa porta** e fate clic sul pulsante **Ok**.

### Stampa in rete

LEPSON Stylus Series printing system consente di inviare file giornale dal vostro computer (host) a un directory condiviso su un server di rete. Questi file possono essere così stampati da un altro computer (remoto) che però disponga dello Spool Manager EPSON e del driver EPSON Stylus. Seguite questa procedura per installare il sistema sull'host e sui computer remoti.

#### Installazione su host:

- 1 Nella finestra dello Spool Manager, fate un doppio clic sulla coda o fate clic sulla coda e selezionate l'opzione **Setup** nel menu **Code**.
- 2 Fate clic sul pulsante **Spool a stampante remota**.
- 3 Fate clic su **Sfoglia** e selezionate il directory condiviso sul server che deve ricevere i file giornale dallo Spool Manager.

#### Installazione su computer remoto:

- 1 Installate IEPSON Stylus Series printing system e i driver necessari.
- 2 Selezionate l'icona Spool Manager nel gruppo EPSON della scrivania di Windows.
- 3 Fate un doppio clic sulla coda o fate clic sulla coda e selezionate l'opzione **Setup** nel menu **Code**.



- 4 Selezionate **Despool remoto** e fate clic sull'opzione **Stampa da coda remota**.
- 5 Fate clic su **Sfoglia** e selezionate il directory condiviso sul server che contiene i file giornale ricevuti dai computer host.
- 6 Lo Spool Manager identifichi i file giornale e li avvia alla stampa.

## **Vedere anche**

[Menu Opzioni](#)

## Il menu Documenti

Il menu Documenti dello Spool Manager consente di gestire i file giornale presenti nella codaEPSON Stylus. Usando questo menu potete gestire completamente i file cancellandoli dalla coda, rimandandone la stampa o riaccodandoli per una successiva stampa.

Per selezionare una di queste opzioni per uno specifico file giornale, fate clic sul file giornale quindi su Documenti e scegliete un'opzione. Quando un'opzione del menu Documenti è attiva appare un piccolo segno accanto a essa. Per disattivare un'opzione, fate nuovamente clic su di essa.

## Il Menu Vista

Il menu **Vista** dello Spool Manager consente di selezionare le informazioni visualizzate dall'EPSON Spool Manager. Usando questo menu potete anche specificare dove volete che appaia la finestra del Despooler EPSON quando selezionate Stampa nella vostra applicazione. Quando un'opzione del menu Vista è attiva appare un piccolo segno accanto a essa. Per disattivare un'opzione, fate nuovamente clic su di essa.

Se disattivate l'icona Mostra Despooler, la finestra del Despooler non appare quando inviate il lavoro di stampa alla stampante. La finestra del Despooler appare, in ogni caso, quando si manifesta un errore.

## Il Menu Opzioni

Il Menu **Opzioni** dello Spool Manager consente di specificare il directory di spool di default, impostare i timer e selezionare il font utilizzato nelle finestre dello Spool Manager.

### Directory di spool di default

Selezionate questa opzione per impostare il directory di spool di default. I file giornale verranno inviati a questo directory invece che al directory TEMP. Questa opzione è equivalente a quella presente nel menu Code dello Spool Directory con la differenza che questa si applica a tutte le code invece che a una sola di esse.

### Timer

Con l'opzione Timer Setup è possibile impostare o aggiornare i timer.

#### Aggiorna timer

L'opzione **Aggiorna timer** imposta la frequenza di aggiornamento delle informazioni presenti nella finestra dell'EPSON Spool Manager.

#### Timer remoto

L'opzione **Timer remoto** impone a uno Spool Manager remoto la frequenza della verifica della presenza di nuovi file giornale in un directory di rete.

Consultate anche il menu Code per avere più informazioni sulla stampa in rete.

### Font

L'opzione Font consente di impostare il font di default usato per visualizzare le informazioni nella finestra dello Spool Manager. Sono disponibili tutti i font installati in Windows. Questa opzione consente inoltre di selezionare l'aspetto dei font (corpo e stile).

### Vedere anche

Menu Code

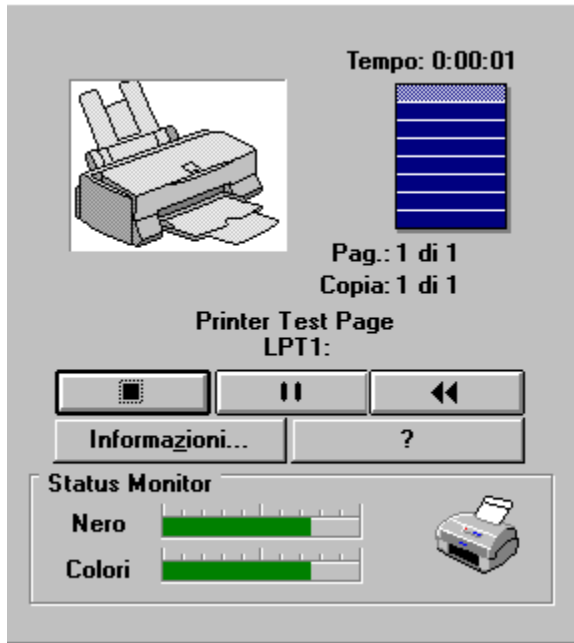
## **Il menu Aiuto**

Il menu Aiuto dello Spool Manager offre tutte le informazioni necessarie per l'uso dello Spool Manager nonché informazioni sul copyright e la versione.



## Despooler e Status Monitor

Quando stampate un file da una vostra applicazione, la finestra Despooler appare sullo schermo. Ecco un esempio:



**Nota:** Lo Status Monitor appare solo in ambiente Windows 95 con una stampante locale.

Usate la finestra del Despooler per:

controllare i file giornale

verificare lo stato della stampante.

usare lo Status Monitor (Windows 95)



## Controllo dei file giornale

Il Despooler EPSON consente di controllare la gestione dei documenti in stampa come nel menu Documenti dell'EPSON Spool Manager.

### Pulsanti

Questi sono i pulsanti disponibili::



**Stop** -- Cancella la stampa.



**Pausa** -- Mette in pausa la stampa del documento finché non fate clic nuovamente su di esso.



**Ristampa** -- Riavvia la stampa dalla pagina corrente o ristampa il documento.

### Info su... e Aiuto

Il pulsante **Aiuto** consente di accedere alle pagine di aiuto sul Despooler e lo Status Monitor Help screen. Il pulsante **Info su...** mostra le informazioni sul copyright e sulla versione dell'EPSON Despooler.

### Vedere anche

Spool Manager

## Stato della stampante

Tempo: 0:00:07



L'icona Documents che appare nell'angolo superiore destro della finestra Despooler indica quale percentuale della pagina corrente è stata stampata. Il Despooler divide ogni pagina del documento in una o più bande orizzontali per l'elaborazione. Quando una banda è stata elaborata il Despooler la invia alla stampante e passa a elaborare la successiva. Se il vostro documento è molto semplice potrebbe essere sufficiente una banda per pagina. Se il documento è complesso (per esempio, se contiene immagini) o se il vostro computer dispone di poca memoria libera, potrebbero essere necessarie più bande per completare una pagina.

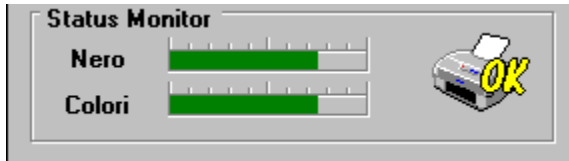
La finestra Despooler mostra lo stato della stampante attraverso messaggi.

Se si manifesta un errore, il Despooler riprende a stampare non appena il problema è risolto. Se l'errore è grave, come ad esempio una caduta dell'alimentazione elettrica della stampante, potrebbe essere necessario riaccodare il file giornale usando il menu Documents.



## 95 Uso dello Status Monitor (Windows 95)

Se lavorate in ambiente Windows 95 e il vostro computer dispone di una porta parallela bidirezionale con il relativo cavo di interfaccia, nella parte inferiore della finestra del Despooler mostra lo Status Monitor:



Gli indicatori di livello **Inchiostro nero** e **Inchiostro Colore** danno una rappresentazione grafica della quantità di inchiostro disponibile nelle cartucce. Mano a mano che l'inchiostro viene consumato, l'indicatore scende a passi del 25%. Quando il livello arriva al 20%, l'indicatore cambia da verde a giallo. Quando il livello scende sotto il 1% l'indicatore diventa rosso.

L'icona della stampante nello Status Monitor cambia a seconda dello stato della stampante:



Lo Status Monitor sta verificando stato della stampante.



Si è manifestato un errore e la stampante non può stampare. Verificate la stampante e riprovate.



La stampante è pronta.



La stampante sta stampando.



Il livello dell'inchiostro è scarso o le cartucce sono vuote.

**Nota:** Questa funzione non è disponibile per le stampanti collegate in rete.



## Segnalazione automatica degli errori

Anche se avete disattivato **Mostra icona Despool** nel **menu Vista** dello Spool Manager, il Despooler EPSON appare quando si manifesta un errore come la mancanza di carta o lo stato di off line della stampante.

[A-D](#)

[E-H](#)

[I-R](#)

[S-W](#)

[Close](#)

- A -

[Annulla](#)

[Alta velocità](#)

[Aiuto](#)

[Allineamento testine utility](#)

- B -

- C -

[Corrispondenza colore](#)

[Corrispondenza colore](#)

[CMYK](#)

[Contrasto](#)

[Colori additivi](#)

[Copie](#)

[Coda\(e\)](#)

[Carta per stampe di qualità fotografica](#)

[Carta patinata per stampe di qualità fotografica](#)

- D -

[Dithering fine](#)

[Driver](#)

[Directory di spool di default](#)

[Despooler](#)

[Diffusione derrore](#)

[Dithering grezzo](#)

[dpi](#)

- E -

[Economy \(Qualità di stampa\)](#)

[EPSON Status Monitor utility](#)

[EPSON Stylus Printing System](#)

[EPSON Stylus series driver](#)

[Elenco impostazioni manuali](#)

- F -

[Fine-Super 720 dpi \(Qualità di stampa\)](#)

[Finestra di dialogo Avanzate](#)

[File giornale](#)

[Fascicola](#)

Font (Spool Manager)

- G -

Giornale

- H -

- I -

Impostazioni personalizzate  
(finestra di dialogo)

Impostazioni predefinite

Impostazioni carta

Inchiostro, cartuccia

Impostazioni  
personalizzate(Elenco  
impostazioni manuali)

Inchiostro

- J -

- L -

Luminosità

Lucidi per proiezioni

Landscape (orizzontale)

- M -

Mezzetinte

Massimo dettaglio

Menu Principale

Manuale, modo

Menu Carta

- N -

Normale-360 dpi (Qualità di stampa)

- O -

OK (pulsante)

Opzioni(Spool Manager)

Opzione Timer (Spooler)

Orientamento

- P -

Pulsante Info su...

Menu Coda (Spool  
Manager)

Modo Automatico

Menu Documenti (Spool  
manager)

Mostra impostazioni  
correnti

MicroWeave

Pulizia testine

Pulsante Applica

Paper Size

PhotoEnhance

Porta parallela bidirezionale

Portrait (verticale)

Pellicola per stampe di qualità fotografica

**- Q -**

Qualità di stampa

**- R -**

Ribaltamento orizzontale

Regolazione colore

Rilascio di una coda

**- S -**

Sfoggia (sequenza)

Supporto

SuperAlta- Ultra 1440 dpi  
(Qualità di stampa)

Stampa bidirezionale

Saturazione colore

Stampa in rete

Spool Manager

Stampa in ordine inverso

**- T -**

Trattieni, opzione (Spool Manager)

Tempo di rilascio

Tipo supporto

**- U -**

Utilities

**- V -**

Verifica ugelli, utility

Vista menu (Spool Manager)

**- W -**

Windows GDI

WYSIWYG

## **Pulsante Info su...**

Il pulsante Info su.. appare nella finestra delle impostazioni del driver. Facendo clic su di esso appaiono informazioni sul copyright e sulla versione del driver.

## **Colori additivi**

I colori che vengono generati sommando i tre colori primari: rosso, verde e blu. È il metodo utilizzato dallo schermo per visualizzare i colori.

## **Finestra di dialogo Avanzate**

La finestra di dialogo Avanzate consente di effettuare le impostazioni più sofisticate del driver. Vedere anche: Regolazione colore, PhotoEnhance, ICM, Mezzetinte, Inchiostro, Alta velocità, Massimo dettaglio, Ribaltamento orizzontale, Qualità di stampa, e Tipo supporto.

Per accedere alla finestra di dialogo Avanzate, fate clic su Manuale quindi su Avanzate.



## **Pulsante Applica**

Il pulsante Applica appare in molti menu. Facendo clic su di esso, le impostazioni vengono inviate alla stampante.

## **Modo Automatico**

Quando questo modo viene selezionato nel menu Principale, il driver imposta automaticamente le varie impostazioni a seconda dei dati che devono essere stampati.

Assicuratevi di aver impostato correttamente Tipo supporto e Inchiostro.

## **Porta parallela bidirezionale**

Una porta parallela che consente la comunicazione bidirezionale tra computer e stampante e viceversa. Una porta parallela bidirezionale è necessaria perché la vostra stampante EPSON Stylus possa inviare utili informazioni all'utente. Consultate la documentazione che accompagna il vostro computer per determinare se il vostro computer dispone di una porta parallela bidirezionale.

Molti computer vengono forniti con una porta parallela bidirezionale (tipo PS/2) che rispetta gli standard IEEE 1284. Se il vostro computer non ne dispone, potete sempre comprare una scheda di questo tipo.

## Stampa bidirezionale

Un metodo di stampa nel quale la testina stampa in entrambe le direzioni. L'impostazione **Alta velocità** del menu principale attiva questo tipo di stampa.

## Luminosità

Una barra che consente di controllare la luminosità e il contrasto. Potete regolare questa opzione nella finestra di dialogo Avanzate. Se questa opzione è grigia (non disponibile), fate clic su Saturazione colore e impostate direttamente Luminosità.

## **Sfoglia**

Un modo di consultare delle informazioni passando da un argomento all'altro in un ordine predeterminato.  
Fate clic sul pulsante >> nella parte alta della finestra di Aiuto.

## Pulsante Annulla

Il pulsante Annulla appare in varie finestre. Facendo clic su **Annulla** per uscire dal driver senza applicare le modifiche apportate.

## **CMYK**

**Cyan - Magenta - Yellow - Black.**

Il sistema basato sui quattro colori di quadricromia del sistema sottrattivo.



## **Dithering grezzo**

Unimpostazione di Mezzetinte nella finestra di dialogo Avanzate adatta per immagini fotografiche con un numero limitato di particolari e di sfumature.

## **Fascicola**

Un'opzione del Menu Carta che consente di fascicolare le copie di un documento di più pagine.

## Regolazione colore

Questo riquadro della finestra di dialogo Avanzate contiene tre possibili impostazioni; Saturazione colore, PhotoEnhance e ICM.

## Saturazione colore

Il software della stampante consente di gestire completamente l'uso del colore. I modi disponibili sono: Automatico, Vivace e Fotorealistico. Sono disponibili inoltre delle barre di regolazione quali :Luminosità, Contrasto, Saturazione. Potete regolare Luminosità e Contrasto se Inchiostro è impostato a Colore o Nero, mentre potete regolare le altre opzioni se Inchiostro è impostato a Colore.

Per impostare la Saturazione colore, aprite la finestra di dialogo Avanzate quindi fate clic nel riquadro Modo per poi agire sul cursore delle barre di regolazione..

## Corrispondenza colore

Corrispondenza colore è il metodo di regolazione del colore per ottenere che i colori stampati siano il più possibile simili a quelli che appaiono sullo schermo. Potete impostare Corrispondenza colore dall'area Regolazione colore nella finestra di dialogo Avanzate. L'opzione Automatico in Saturazione colore è la funzione di corrispondenza colore fornita con la stampante e ICM è il software fornito con il vostro sistema operativo.

## **Contrasto**

Il contrasto è la differenza tra le aree più chiare e quelle più scure di un'immagine. Maggiore è il contrasto, maggiore è la differenza. È possibile regolare il contrasto con la Finestra di dialogo Avanzate.

## **Copie**

E il numero di volte in cui volete che un documento sia stampato. Il valore di default è **1**. Potete inserire un valore differente nel Menu Carta, ma dovrete normalmente specificarlo nel menu Stampa della vostra applicazione.

## Mostra impostazioni correnti

La finestra Mostra impostazioni correnti mostra quali sono le impostazioni correnti del driver. Per cambiare le impostazioni dovete accedere al Menu Carta oppure fare clic sul pulsante Manuale e quindi su Avanzate per accedere alla Finestra di dialogo Avanzate.



## **Impostazioni personalizzate(Elenco impostazioni manuali)**

Impostazioni personalizzate significa che questo insieme di impostazioni è stato creato dall'utente. L'[Elenco impostazioni manuali](#) mostra le impostazioni personalizzate.

## **Finestra di dialogo Impostazioni personalizzate**

Se modificate delle impostazioni dopo che avete selezionato le impostazioni manuali, Elenco impostazioni manuali mostra le impostazioni personalizzate. Se volete salvare le impostazioni personalizzate come un gruppo fate clic su Salva. Appare la finestra di dialogo Impostazioni personalizzate. Battete un nome nel riquadro Nome e fate clic su Salva. Potete salvare fino a 10 gruppi di impostazioni e questi appariranno nell'Elenco impostazioni manuali del Menu Principale.

## Directory di spool di default

Il directory nel quale i dati di stampa vengono inviati nella prima fase di stampa. Il directory è normalmente indicato in una stringa d'ambiente DOS `SET TEMP=` nel file `CONFIG.SYS`.

Potete sostituire il Directory di spool di default selezionando l'opzione **Directory di spool di default** nel menu **Opzioni** nello Spool Manager.

## **Despooler**

Il programma che prende i file giornale dallo Spool Manager e li invia alla stampante. La finestra del Despooler appare sullo schermo quando riceve un file giornale e consente di interrompere, far riprendere e ristampare il file. Esso inoltre mostra lo stato corrente della stampante. Se usate Windows 95, lo Status Monitor appare nella parte bassa della finestra Despooler.

## **Menu Documenti (Spool Manager)**

Un menu nello Spool Manager che consente di gestire i file nelle code di stampa.

## **dpi**

Dots per inch. Punti per pollice. Lunità di misura della risoluzione di stampa.

**Nota:** Le opzioni Qualità di stampa non necessariamente impostano la stessa risoluzione in verticale e in orizzontale. Consultate la documentazione della stampante..

## **Economica (Opzione Qualità di stampa)**

Un'opzione di Qualità di stampa nella Finestra di dialogo Avanzate che consente di risparmiare inchiostro. È un'opzione adatta alla stampa di bozze di testo.

## **EPSON Status Monitor**

Lutility Status Monitor controlla lo stato della stampante in ambiente Windows 95. Quando individua un errore informa l'utente con un apposito messaggio.

Potete usare questa utility anche per verificare quanto inchiostro rimane nelle cartucce.

Per usare lo Status Monitor, fate clic sulla lettera Utility e fate un doppio clic sulla icona EPSON Status Monitor.



## **EPSON Stylus Printing System**

La definizione collettiva dei programmi di servizio per le stampanti EPSON della serie Stylus, ovvero: driver, Spool Manager e Despooler, che comprende lo Status Monitor per Windows 95.

## **EPSON Stylus series driver**

Il programma che gestisce la stampa. E' possibile accedere al driver selezionando Stampa o Impostazioni di stampa nella vostra applicazione oppure facendo clic sull'icona Stampanti del pannello di controllo di Windows.

## **Diffusione errore**

Unimpostazione di Mezzetinte nella Finestra di dialogo Avanzate adatta per immagini fotografiche. E limpostazione che dà il miglior risultato ma che rallenta di più la stampa. Attenua i colori per dare un tono più morbido allimmagine.

## **Alta-Super 720 dpi (Qualità di stampa)**

Un'opzione di Qualità di stampa che offre un ottimo risultato a 720 dpi. Questa opzione offre la migliore resa con un supporto di qualità come la carta speciale EPSON per stampe di qualità fotografica.

## **Dithering fine**

Un'opzione di Mezzetinte nella Finestra di dialogo Avanzate adatta per immagini fotografiche con molti dettagli ma poche sfumature.

## Massimo dettaglio

Se avete selezionato Alta come Qualità di stampa, potete attivare **Massimo dettaglio** per stampare testo e grafica al tratto con la massima nitidezza. Fate attenzione che l'uso di questa opzione richiede la disponibilità di molta memoria e rallenta considerevolmente la stampa. Se notate che non riuscite a stampare del tutto o parzialmente il documento usando questa opzione, disattivatela o aggiungete memoria al computer.

## **Ribaltamento orizzontale**

Ribalta l'immagine stampata come se fosse riflessa in uno specchio.

## **Opzione Font (Spool Manager)**

Un'opzione del menu Opzioni dello Spool Manager usata per cambiare il font usato nella visualizzazione delle informazioni.



## Mezzetinte

E il processo di scomporre un'immagine in un retino di minuscoli punti di colore. Dalla finestra di dialogo Avanzate, potete selezionare le seguenti impostazioni di Mezzetinte (a seconda dell'impostazione corrente di Qualità di stampa, Tipo supporto e Inchiostro): No Mezzetinte, **Dithering grezzo**, **Dithering fine** e **Diffusione errore**.

Selezionate No Mezzetinte se stampate solo testo.

## Utility Pulizia testine

Pulisce le testine del nero e del colore. Se uno o più ugelli delle testine si otturano, la Qualità di stampa peggiora e potete notare aree vuote o sbiadite. Prima di usare questa utility, verificate lo stato degli ugelli con lutility [Verifica ugelli](#).

## **Aiuto (pulsante)**

Fate clic su questo pulsante per ottenere la finestra di aiuto EPSON Stylus.

## **Alta velocità**

Questa impostazione attiva la stampa bidirezionale. La velocità di stampa aumenta a scapito della qualità: quindi, disattivate questa opzione per ottenere i migliori risultati.

## **Trattieni (Spool Manager)**

Un'opzione del Menu Coda dello Spool Manager che consente di sospendere o rilasciare una Coda.

## **ICM**

Selezionate ICM per stampare immagini acquisite allo scanner. Questa impostazione usa il metodo di corrispondenza del colore offerto dal sistema operativo che dà i migliori risultati in termini di corrispondenza tra i colori allo schermo e quelli stampati.

## **Cartuccia dinchiostro**

Il contenitore dell'inchiostro: è possibile verificare il livello dell'inchiostro con lo Status Monitor.

Quando la spia Ink out lampeggia, preparate una cartuccia nuova per la sostituzione. Quando Ink out è accesa costituire la cartuccia.

## Inchiostro

Le due impostazioni possibili per Inchiostro sono **Colore** (CMYK) e **Nero**. Potete impostare queste opzioni nel Menu Principale o nella Finestra di dialogo Avanzate.

Scegliete Colore se dovete stampare a colori; scegliete nero se dovete stampare un documento che non contiene colore o se volete stampare i colori come scale di grigio.



## **File giornale**

Un file compatto che IEPSON Stylus Series printing system genera per la stampante. Un file giornale è l'immagine esatta del documento pronta per la stampa e può essere ristampato a piacimento.

## **Landscape (orizzontale)**

Un tipo di Orientamento nel Menu Carta che stampa i fogli in orizzontale: è adatto per la stampa di fogli elettronici.

## Menu Principale

E il menu del driver che offre le principali funzioni: Automatico, Manuale, Avanzate, Salva impostazioni, Tipo supporto, Inchiostro e Impostazioni personalizzate.

## **Manuale (modo)**

Se preferite controllare direttamente tutte le impostazioni della stampante, selezionate Manuale. In questo modo diventano attivi i pulsanti Avanzate e Salva. Fate clic su Avanzate per accedere alla finestra di dialogo Avanzate, che comprende le impostazioni più sofisticate del driver. Dopo aver effettuato le impostazioni e averle confermate con Ok, potete salvarle come gruppo di impostazioni con Salva.

### **Modifica delle impostazioni a seconda del tipo di documento che state stampando.**

L'elenco delle impostazioni manuali (attivo quando siete in modo Manuale) contiene parecchie impostazioni predefinite ottimizzate per certi tipi di documenti da stampare. Fate clic nel riquadro Manuale per accedere a questo elenco.

**Nota:** Assicuratevi inoltre di selezionare Qualità di stampa, Tipo supporto e Inchiostro.

## **Elenco impostazioni manuali**

Le impostazioni disponibili in Elenco impostazioni manuali include le seguenti impostazioni predefinite e le impostazioni personalizzate eventualmente salvate:

**Fotografico, Testo/Grafica, PhotoEnhance, Testo, Economico e ICM.**

## **Supporto**

Il tipo di materiale su cui stampate: può essere carta di vari tipi o pellicola..

## **Tipo supporto**

L'impostazione Tipo supporto presente nel Menu Principale e nella Finestra di dialogo Avanzate consente di scegliere fra: Carta comune, Carta per stampe di qualità fotografica, Carta patinata per stampe di qualità fotografica, Pellicola per stampe di qualità fotografica, Lucidi per proiezioni.

## **MicroWeave**

MicroWeave è una funzione che consente di incrementare la qualità di stampa riducendo l'ampiezza del passo di avanzamento della carta. tale funzione riduce la possibilità che si generino delle fasce di colore sul documento ma rallenta enormemente la velocità di stampa.

**Nota:** MicroWeave è disattivata automaticamente se selezionate Economico come Qualità di stampa.



## **Stampa in rete**

La vostra stampante EPSON della serie Stylus può essere usata in rete.

Vedere anche [Spool Manager](#) e [Despooler](#).

## **Normale-360 dpi (Qualità di stampa)**

Un'opzione di Qualità di stampa che stampa a 360 dpi. Questa opzione offre buoni risultati con una velocità di stampa molto superiore alle impostazioni Alta-720 dpi e SuperAlta-1440 dpi.

## Verifica ugelli (utility)

Verifica se ci sono degli ugelli otturati. Nel caso, aprite [l'utility Pulizia testine](#) dall'interno di questa utility per procedere alla pulizia delle testine.

**Nota:** Prima di usare questa utility, assicuratevi che ci siano molti fogli di carta nella stampante.

## **Ok (pulsante)**

Fate clic sul pulsante **Ok** per confermare le vostre scelte.

## **Menu Opzioni (Spool Manager)**

Un menu dello Spool Manager che consente di modificare il Directory di spool di default, impostare i timer e selezionare il font di default da usare nella finestra Spool Manager.

## Orientamento

Un impostazione del Menu Carta consente di scegliere l'orientamento del documento da stampare tra **Portrait** e **Landscape**. In Portrait il foglio è stampato come di consueto verticalmente; in Landscape il foglio è stampato orizzontalmente. L'impostazione di default è **Portrait**.

## Menu Carta

Questo menu offre diverse opzioni per gestire le operazioni di stampa. Vedere anche: **Formato carta**, **Origine carta**, **Copie**, **Fascicola**, **Stampa in ordine inverso**, **Orientamento**, **Area stampabile**.

## **Impostazioni carta**

Questa immagine posta sul lato sinistro del Menu Carta cambia a seconda delle impostazioni correnti.



## **Formato carta**

Un'opzione del Menu Carta usate per impostare il formato della carta.

## **Origine carta**

Le stampanti EPSON della serie Stylus COLOR dispongono di un alimentatore automatico: non dovete agire su questa impostazione.

## **Pellicole per stampe di qualità fotografica**

una pellicola speciale per stampe di qualità fotografica con una stampante a getto di inchiostro.

## **Carta patinata per stampe di qualità fotografica**

La migliore carta per stampe di qualità fotografica con una stampante a getto di inchiostro.

## **Carta per stampe di qualità fotografica**

Una carta speciale che dà ottimi risultati stampando a 720 dpi o 1440 dpi. Usate questa carta con le impostazioni **Alta-720 dpi** o **Ultra1440 dpi**.

## **Portrait (verticale)**

Un tipo di Orientamento nel Menu Carta che stampa i fogli in verticale. E' limpostazione di default.

## **Impostazioni predefinite**

Le impostazioni predefinite sono gruppi di impostazioni destinate a uno scopo. Sono reperibili in Elenco impostazioni manuali nel Menu Principale.

## **Driver**

Il programma che gestisce la stampa. E' possibile accedere al driver selezionando Stampa o Impostazioni di stampa nella vostra applicazione oppure facendo clic sull'icona Stampanti del pannello di controllo di Windows.



## **Allineamento testine (utility)**

Allinea le testine per una migliore qualità di stampa.

## **Qualità di stampa**

Le opzioni disponibili per Qualità di stampa sono: SuperAlta-Ultra 1440 dpi, Alta-Super 720 dpi, Normale-360 dpi e Economica.

## **Coda(e)**

Una coda non è altro che un elenco di file giornale in stampa o in attesa di essere stampati. Le code sono sempre associate a una stampante locale o remota..

Lo Spool Manager mostra il nome della stampante e la coda cui è associata. Lo Spool Manager pone un segnale di attesa quando la coda è in pausa. Potete mettere una coda in attesa con l'opzione **Trattieni** del Menu Coda.

## **Menu Coda (Spool Manager)**

Un menu dello Spool Manager che consente di gestire completamente le code di stampa.

## **Tempo di rilascio**

Il tempo necessario a liberare la vostra applicazione dall'impegno della stampa. LEPSON Stylus Series printing system riduce questo tempo al minimo necessario per consentirvi di lavorare alla vostra applicazione mentre la stampa è in corso..

## Rilascio di una coda

Disattivate l'opzione Trattieni nel **Menu Coda** dello Spool Manager.

Questo rilascia i file giornale messi in coda

## **Stampa in ordine inverso**

Un'opzione del menu Carta che consente di stampare un documento di più pagine in ordine inverso, dall'ultima alla prima. Se disattivate Stampa in ordine inverso, il vostro documento verrà stampato normalmente, dalla prima pagina all'ultima.

## **Spool Manager**

Lo Spool Manager è usato dal driver per gestire la stampa dei file. Se stampate un documento dalla vostra applicazione, il driver usa lo Spool Manager per inviare i dati al Despooler e quindi alla stampante. Questo libera rapidamente l'applicazione dall'impegno della stampa e vi permette di procedere col lavoro mentre la stampa viene eseguita in background.



## **SuperAlta-Ultra 1440 dpi (Qualità di stampa)**

Unimpostazione di Qualità di stampa con cui ottenere stampe di qualità fotografica a bassa velocità e alla risoluzione di 1440 dpi. Selezionate questa impostazione solo per i lavori che lo richiedono. SuperAlta-1440 dpi lavora al meglio con supporti speciali come la carta patinata speciale.

## **Opzione Timer (Spool Manager)**

Un'opzione del Menu Opzioni nello Spool Manager che consente di impostare due timer: Aggiorna e Remoto.

Il timer Aggiorna consente di impostare la frequenza con la quale lo Spool Manager aggiorna le informazioni che mostra.

Il timer Remoto consente di impostare la frequenza con la quale uno Spool Manager remoto cerca nuovi file giornale da stampare in un directory di rete.

## **Lucidi per proiezioni**

Sono pellicole speciali per l'uso con le lavagne luminose. Raccomandiamo l'uso di lucidi per proiezioni EPSON.

## **Menu Utility**

Questo menu offre l'accesso alle utility che informano circa lo stato della stampante. Vedere anche: Allineamento testine, Pulizia testine, Verifica ugelli e EPSON Status Monitor.

## PhotoEnhance

Questa selezione è per poter stampare al meglio le immagini a video, oppure importate da scanner o fotocamere. EPSON PhotoEnhance regola automaticamente il contrasto, la saturazione e la luminosità dell'originale, per una qualità di stampa con colori più vivaci. PhotoEnhance.

**Note:** *Selezionato PhotoEnhance le opzioni automaticamente viene impostata la stampa a colori.*

*Stampato con la modalità PhotoEnhance selezionata aumenta il processo di elaborazione di stampa del vostro computer.*

## **Menu Vista (Spool Manager)**

Un menu dello Spool Manager che consente di selezionare le informazioni da visualizzare nello Spool Manager stesso. E' possibile inoltre impedire al Despooler di apparire sullo schermo durante la stampa.

## **Windows GDI**

Windows Graphics Device Interface (GDI). L'interfaccia grafica di Windows che consente di tracciare elementi grafici sul dispositivo di output (per esempio lo schermo, la stampante, il plotter...).

## **WYSIWYG**

What You See Is What You Get. Quello che vedete è quello che ottenete. Semplicemente, descrive la capacità di riprodurre in stampa esattamente quello che appare sullo schermo.



## Argomenti

[Guida rapida](#)

[Menu driver](#)

[Procedure di stampa](#)

[Spool Manager, Despooler e Status Monitor](#)

[Materiali di consumo](#)

[Informazioni sul copyright](#)

## Materiali di consumo

### Elenco supporti speciali EPSON

Carta speciale EPSON 360 dpi (A4)	<b>S041059</b>
Carta EPSON 360 (Letter)	<b>S041060</b>
Carta speciale EPSON 720 dpi (A4)	<b>S041061, S041026</b>
Carta EPSON per stampe di qualità fotografica (Letter)	<b>S041067, S041048</b>
Carta patinata speciale di alta qualità (A4)	<b>S041071</b>
Carta EPSON speciale patinata lucida fotografica (A4)	<b>S041071</b>
Carta EPSON patinata lucida 720 dpi (A4)	<b>S041126</b>
Carta EPSON patinata lucida 720 dpi (Letter)	<b>S041124</b>
Lucido per proiezioni (A4)	<b>S041063</b>
Lucido per proiezioni EPSON (A4)	<b>S041063</b>
Lucido per proiezioni (Letter)	<b>S041064</b>
Lucido per proiezioni EPSON (Letter)	<b>S041064</b>
Cartoline EPSON 720 dpi (A6)	<b>S041054</b>
Cartoline EPSON 720 dpi (A6)	<b>S041054</b>
Schede EPSON per stampe di qualità fotografica (5 X 8)	<b>S041054</b>
Schede EPSON per stampe di qualità fotografica (8 X 10)	<b>S041054</b>
Carta fotografica EPSON Photo Paper 4 X 6 inch	<b>S041134</b>

**Nota:** La disponibilità dei supporti può variare nei vari paesi.

### Cartucce d'inchiostro EPSON

Cartuccia inchiostro nero	<b>S020093</b>
Cartuccia inchiostro colore	<b>S020089</b>

